



# **MEMÒRIA AMBIENTAL 2022**

## **Club Nàutic l'Ampolla.**



Aquesta memòria comprèn el període de gener a desembre 2022



# MEMÒRIA AMBIENTAL Club Nàutic l'Ampolla

2022

## ÍNDEX

1.	INTRODUCCIÓ	3
2.	PRESENTACIÓ DE L'EMPRESA I EL CENTRE	4
3.	ACTIVITATS I INSTAL·LACIONS DEL PORT	6
4.	POLÍTICA DE GESTIÓ INTEGRADA	8
5.	PRESENTACIÓ DEL SISTEMA DE GESTIÓ AMBIENTAL	9
6.	IDENTIFICACIÓ I VALORACIÓ DELS ASPECTES AMBIENTALS	9
7.	PROGRAMA AMBIENTAL	10
8.	COMPORTAMENT AMBIENTAL, CONTROLS I MESURES	21
8.1.	Gestió de l'aigua	21
8.2.	Gestió de l'energia	22
8.3.	Emissions atmosfèriques	23
8.4.	Soroll	24
8.5.	Generació de residus	24
8.6.	Consum de matèries primeres	25
8.7.	Biodiversitat	26
9.	COMUNICACIÓ INTERNA/EXTERNA I PARTICIPACIÓ	26
10.	REQUISITS LEGALS	27
11.	PROTECCIÓ CONTRA EMERGÈNCIES AMBIENTALS	28
12.	TERMINI DE VALIDESA DE LA MEMÒRIA MEDIAMBIENTAL I SIGNATURES	30



## MEMÒRIA AMBIENTAL Club Nàutic l'Ampolla

2022

### 1. INTRODUCCIÓ

La direcció del CN l'Ampolla, com a club explotador del **Port esportiu de l'Ampolla**, està molt sensibilitzada per la protecció del medi ambient i va decidir iniciar el repte d'avançar cap a un desenvolupament sostenible. Dins aquest context es va implantar un Sistema de Gestió Ambiental (SGA) segons la norma ISO 14001 a desembre de 2007. L'objectiu principal és aconseguir desenvolupar l'activitat d'una manera respectuosa amb el medi ambient.

#### ABAST

L'abast d'aquest sistema és, doncs, totes aquelles activitats que es desenvolupen a les instal·lacions que formen aquest centre i que el Club Nàutic de l'Ampolla és el concessionari per acord de govern de 9/11/92, i els seus impactes ambientals relacionats. Per tant queda inclòs a l'abast: les activitats del club, servei d'amarradors, la gestió de la benzineria, serveis d'administració-recepció, vestuaris i el servei d'aparcament.

Aquest Sistema de Gestió Ambiental (SGA) és en primer lloc una eina d'auto-avaluació per valorar els impactes ambientals associats a l'activitat del port. A partir d'aquest coneixement es desencadena un procés de millora contínua en el treball diari per minimitzar aquests impactes i finalment s'estableixen uns mecanismes d'autocontrol per vetllar pel bon funcionament de tota l'estructura del sistema.

Les dades d'aquesta memòria es refereixen a la gestió ambiental duta a terme pel Club Nàutic de l'Ampolla durant l'any 2022.



## MEMÒRIA AMBIENTAL Club Nàutic l'Ampolla

2022

### 2. PRESENTACIÓ DE L'EMPRESA I EL CENTRE

El Port de l'Ampolla és un port amb 432 amarradors. L'empresa concessionària és el Club Nàutic de l'Ampolla. Les dades concretes del port són les següents:

Nom: **Club Nàutic de l'Ampolla**  
Adreça: **Av. Marítima Ramón Pous s/n**  
Municipi: **L'Ampolla**  
Comarca: **Tarragonès**  
Codi postal: **43895**  
Telèfon: **977 46 02 11**  
Fax: **977 593007**  
E-mail: [port@nauticampolla.com](mailto:port@nauticampolla.com)

Respecte el Sistema de Gestió Integrat (SIG) del port, el Responsable SIG és el **Sr. Jordi Brull** President del Club. Si voleu contactar-hi, podeu fer-ho al correu [port@nauticampolla.com](mailto:port@nauticampolla.com).

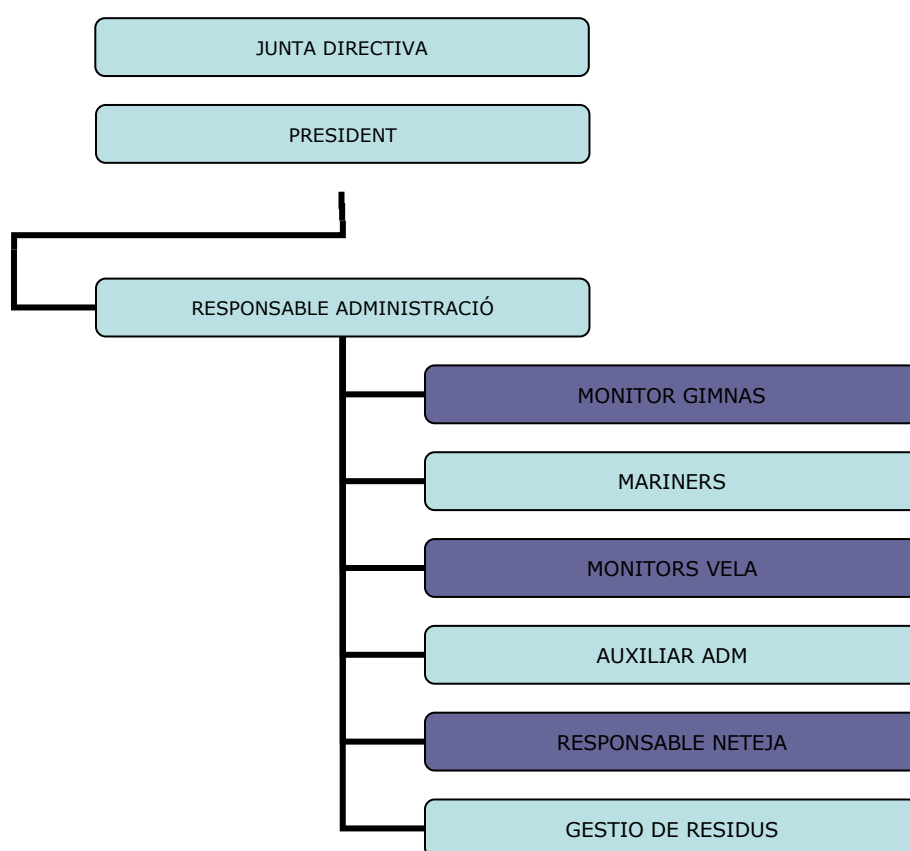
El nombre total de treballadors del port és d'unes 7 persones, però el seu nombre varia depenent de la temporada.



## MEMÒRIA AMBIENTAL Club Nàutic l'Ampolla

2022

L'organigrama del club es mostra en l'esquema següent:



SUBCONTRACTACIÓ



### **3. ACTIVITATS I INSTAL·LACIONS DEL PORT**

El Club Nàutic Ampolla és una entitat sense ànim de lucre creada en 1968 per un grup de persones amb l'objectiu d'organitzar activitats nàutiques i esportives i proporcionar amarratge als primers estiuejadors que per aquell temps s'apropaven a conèixer els atractius de les nostres costes i els nostres habitants. Ja des dels inicis del Club Nàutic Ampolla s'impulsà la idea de que la nostra institució no havia de ser únicament un centre d'oci i atractiu turístic per als residents sinó, tot el contrari, un vincle de cohesió entre diverses cultures baix el referent comú de l'amor al mar i als vaixells i el respecte absolut pel nostre medi ambient.

I així fou, al llarg dels últims anys hem aconseguit nombrosos objectius, com la construcció d'un port esportiu, i un magnífic edifici social, que sense la confiança i el recolzament de tots els socis no hagués estat possible, però el repte més important ha estat consolidar un Club plenament integrat amb el poble de l'Ampolla i en el que, com no podia ser d'una altra forma, els seus habitants estan plenament involucrats.

Club Nàutic Ampolla es troba situat a un extrem del municipi de l'Ampolla.

El port, situat a les coordenades 40°48'N 0°43'E ocupa una superfície de 32.693m<sup>2</sup>, de làmina d'aigua i 15582m<sup>2</sup>, terra. Disposa d'una zona de locals comercials i restaurants al darrera que complementen el servei que es dona als usuaris del port, ja siguin els amarristes com gent externa.

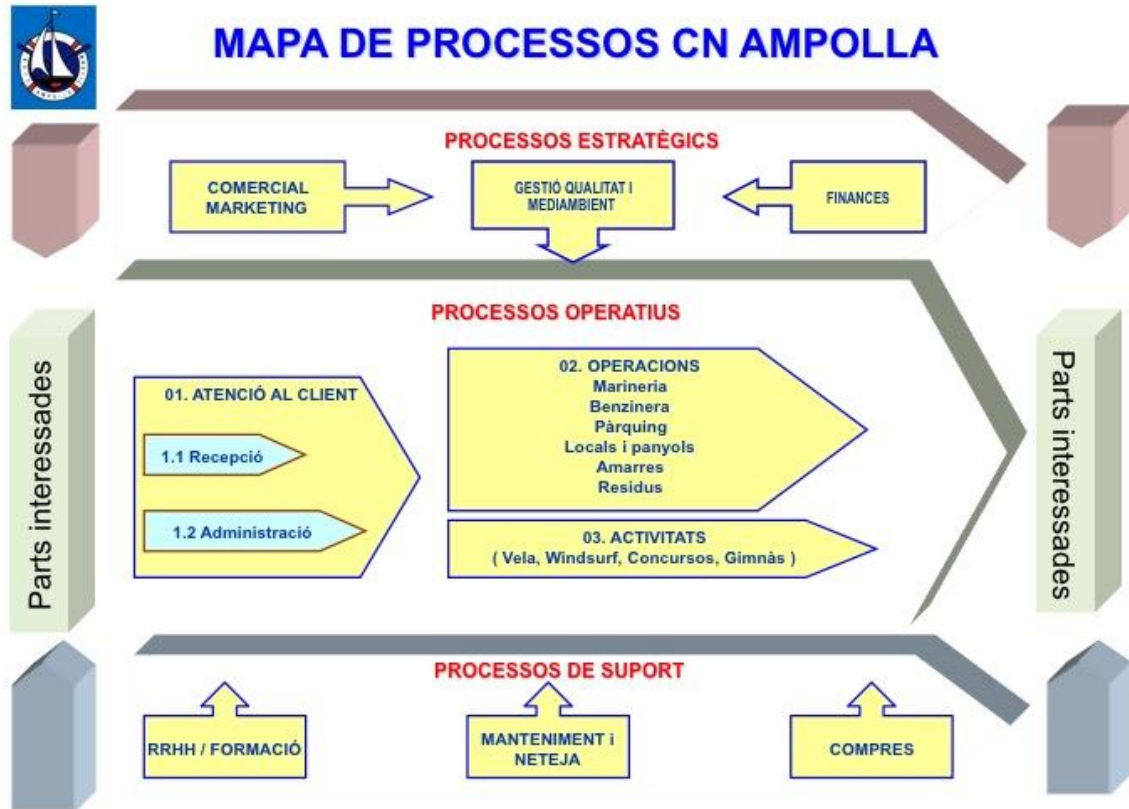
El port disposa d'amarres de fins a 24 metres d'eslora. També es disposa d'una zona d'aparcament, un gimnàs, lavabos, vestuaris, escar amb un travel-lift de 50 tn, a més d'una grua fixa de 2,5 tn i benzinera. L'activitat principal del Club Nàutic Ampolla és proporcionar amarradors als seus usuaris. Per completar aquesta activitat, es compta amb els següents serveis:

- Recepció
- Administració
- Instal·lacions sanitàries
- Gimnàs
- Benzinera
- Escar
- Aparcament
- Comunicació

Altres activitats que hi ha al port però que no són responsabilitat directa de Club Nàutic Ampolla on els locals comercials i de restauració del port, així com també els tallers nàutics que realitzen les seves feines dins de l'escar. Aquestes actuacions no estan dins de l'abast del sistema de gestió.



A continuació es mostra el mapa de processos del Club Nàutic Ampolla:





#### **4. POLÍTICA DE GESTIÓ INTEGRADA**

La Junta Directiva del Club Nàutic de l' Ampolla considera prioritari l' adequació dels serveis prestats als requeriments dels seus socis i usuaris així com l' acompliment de tota la normativa i legislació vigent d' aplicació. Per això, es compromet en la implantació d'un sistema de qualitat i medi ambient, d' acord amb les Normes UNE-EN-ISO 9001 i 14001 que afavoreixi la millora continua dels serveis que ofereix l' entitat i el compromís mediambiental.

Els suggeriments i les enquestes de satisfacció dels socis, usuaris i del personal són tinguts en compte per tal d' incorporar-los en la millora del servei i garantir una correcta implantació i desenvolupament del sistema de gestió.

El personal ha d' implicar-se en l'eficax implantació del sistema de qualitat i mediambient proporcionant constantment una millor atenció al desenvolupament del servei als socis i usuaris.

La Junta es compromet a proporcionar i mantenir els recursos necessaris, tant humans com d' infraestructures, a l'objecte de preservar l'equilibri ambiental i la qualitat del servei, fent ús racional dels recursos naturals compromentent-se a complir els següents punts:

- Intentar anar més enllà, en la mesura que sigui tècnicament i econòmicament viable, del compliment de la normativa legal relacionada amb els aspectes de qualitat i mediambient a les activitats portuàries.
- Controlar i minimitzar els impactes ambientals de l'organització, com són el consums de recursos i l'emissió de contaminants al medi.
- Prevenir i minimitzar la contaminació que pugui generar la seva activitat.
- Establir objectius de qualitat, mediambient i portuaris apropiats.
- Promoure el respecte pels recursos naturals i el seu ús racional.
- Impulsar la participació, formació i comunicació pública dintre de l'àmbit de la comunitat concessionada.
- Complir amb la legislació i normativa aplicable en l'àmbit europeu, estatal, autonòmic i local.
- Fomentar la participació activa de tot el personal, indispensable per a la millora continuada. Per això la formació i sensibilització del personal és un punt prioritari en el marc d'aquesta política.
- Documentar, implantar i comunicar a tot el personal, subministradors i subcontractes la política de qualitat i mediambient.
- Mantenir una comunicació àgil i fluida amb les administracions i altres entitats públiques o privades i participar en iniciatives conjuntes per millorar el sistema portuari.
- Fer una gestió eficaç de la Seguretat i Salut en el Treball i minimitzar els perills i riscos laborals.

Aquesta política s'emmarca en un procés de millora contínua i serveix com a referència per a la revisió periòdica dels objectius establerts i de la mateixa política.





## 5. PRESENTACIÓ DEL SISTEMA DE GESTIÓ AMBIENTAL

El Sistema de Gestió Ambiental (SGA) del Club Nàutic Ampolla està basat en la norma internacional ISO 14.001 mitjançant el qual es permet a les empreses que s'adhereixin amb caràcter voluntari a un Sistema de Gestió Mediambiental.

Es tracta d'un sistema de millora contínua que s'insereix en la gestió global del port. La base conceptual és la Política de gestió integrada definida per la direcció de l'empresa i presentada en l'apartat anterior. A partir d'aquesta Política, es porta a terme una anàlisi dels aspectes ambientals de l'activitat i es defineix un programa d'actuació, en el qual s'estableixen uns objectius per tal de reduir l'impacte de l'activitat. Hi ha tot un seguit de mecanismes d'autocontrol que periòdicament supervisen el bon funcionament del sistema.

## 6. IDENTIFICACIÓ I VALORACIÓ DELS ASPECTES AMBIENTALS

El Club Nàutic Ampolla ha identificat i valorat els aspectes ambientals en condicions normals i anormals que es deriven de la seva activitat i s'ha marcat revisar aquesta identificació de forma periòdica. La forma de valoració ha estat en funció de tres paràmetres:

- **Magnitud:** Reflexa la mesura de la quantitat en que es dona l'efecte en qüestió.
- **Freqüència:** Mesura la freqüència en que es dona aquest efecte.
- **Severitat:** Mesura de la repercussió o perillositat.

La valoració dels aspectes ambientals en situacions d'emergència ha estat en funció dels paràmetres:

- **Probabilitat:** Probabilitat d'ocurrència de la situació.
- **Capacitat:** Capacitat de control existent (suficiència de les mesures de control existents per controlar les conseqüències de la situació en cas de que passi).
- **Severitat:** Severitat de les conseqüències, en el cas que passi i de que es produís una pèrdua del control.



## MEMÒRIA AMBIENTAL Club Nàutic l'Ampolla

2022

La valoració a través d'aquests paràmetres ha proporcionat quins d'aquests aspectes són significatius i impliquen, per tant, un control i seguiment. Els aspectes ambientals directes, indirectes i els d'emergència significatius es mostren a continuació:

Id	Aspectes ambientals significatius 2021
1	Consum energètic total de l'explotació

### 7. PROGRAMA AMBIENTAL

A partir de la Política de gestió integrada del Club Nàutic Ampolla i la identificació i valoració dels aspectes ambientals de l'activitat, s'han definit una sèrie d'accions que es duran a terme. Aquestes accions porten a definir uns objectius que permetran aconseguir la millora contínua que el Club Nàutic Ampolla s'ha proposat.

La millor manera d'aconseguir-ho és establir uns objectius i unes fites de gestió, integrant els aspectes ambientals de l'empresa, juntament amb les responsabilitats, els recursos i el temps previst de realització corresponent.

A continuació s'exposa el programa d'objectius ambientals de 2022:

Objectiu	Reduir un 30% el consum d'aigua dels pantelans
Objectiu	Incrementar un 10% la satisfacció els usuaris

### 8. COMPORTAMENT AMBIENTAL, CONTROLS I MESURES

La norma UNE EN ISO 14001.2015, estableix que les organitzacions han de comunicar els resultats del desenvolupament ambiental, i concretament per a les organitzacions de sectors no productius com el



Club Nàutic Ampolla. En el cas del Club Nàutic Ampolla creiem que no té una relació directa l'impacte ambiental provocat pels treballadors de l'organització, sinó que és molt més important el nombre d'amarres que disposem i benzinera, perquè a major nombre d'amarres (en cas d'una ampliació del port), i per tant d'usuaris, major consum, major nombre de residus produïts, és a dir, major impacte. És per això que no fem servir el rati per treballador que ens marca el Reglament 1221/2009 sinó el **rati per amarres**.

### **8.1. GESTIÓ DE L'AIGUA**

L'activitat del port implica inevitablement un consum important d'aigua que s'utilitza pels sanitaris, per donar servei als amarradors i per la neteja de les instal·lacions. Es porta un control diari d'aquest consum i progressivament es van prenent mesures per reduir-lo.

A continuació es mostren els consums d'aigua del port durant l'últim any.

	M3
2019	3.475
2020	3.537
2021	3.495
2022	3.825

Periòdicament es realitzen analítiques de qualitat de les aigües per fer-ne correcte un seguiment, fins la data els resultats han estat favorables.

#### **8.1.2 Aigües residuals**

Les aigües residuals són tractades mitjançant un assecatge dintre d'un recipient i posterior retirada dels llots generats. Aquestes aigües són generades degut a l'activitat de la neteja d'embarcacions. El gestor autoritzat que disposem a dia d'avui SIRCAT es qui s'encarrega de les recollides d'aquests i la posterior gestió.



## 8.2. GESTIÓ DE L'ENERGIA

Les fonts d'energia emprades pel port són principalment l'energia elèctrica, tot i existir consum de combustible, consum de gas butà (únicament les activitats de restauració concessionades pel club).

A continuació es mostren els consums d'energia elèctrica del port durant els últims anys.

	KWh
2019	117.004
2020	89.155
2021	117.007
2022	147.509

La davallada significativa del consum energètic del 2020, es deu a la baixa activitat provocada pel covid a les instal.lacions del club.

## 8.3. EMISSIONS ATMOSFÈRIQUES

Els tipus d'emissions atmosfèriques que es poden generar al port són les produïdes pels motors dels vaixells, benzineres, fuites de gasos dels aparells de climatització. Per mirar de reduir aquest aspecte a la normativa del port apareix la obligatorietat d'apagar els motors dels vaixells sempre que no es facin servir. A més les emissions dels vehicles que accedeixen al port també emeten contaminants a l'atmosfera.

Per altra banda, les principals emissions indirectes causades pel port estan associades al consum d'energia elèctrica i es mostren a continuació:

PERÍODE	Emisions(tn CO2 eq.)
2019	27,26
2020	20,77
2021	27,26
2022	xx



El càlcul de les emissions generades pel consum elèctric s'ha fet mitjançant la guia pràctica pel càlcul d'emissions de gasos d'efecte hivernacle de l'Oficina pel canvi climàtic.

#### **8.4. SOROLL**

El club no disposa de cap activitat que generi un impacte acústic important, per la qual cosa creiem que no és un aspecte ambiental significatiu de la nostra activitat.

Únicament els locals comercials o petits actes organitzats puntualment pel port poden provocar emissions sonores significatives, tot i que en alguns casos, com els locals comercials, són responsabilitat de l'Ajuntament i el port no pot fer-hi cap actuació.

De totes maneres, durant l'any 2022 no s'ha rebut cap queixa per soroll.

#### **8.5. GENERACIÓ DE RESIDUS**

L'activitat diària del port genera una important quantitat de residus. Actualment, el port porta a terme un esforç per reduir al màxim aquesta generació a través de la reutilització i la minimització de la generació de residus, tot i que cal recordar que les dades de la recollida selectiva de **residus no especials**: vidre, paper i plàstic són del conjunt del port, no només de l'activitat del propi port sinó dels usuaris, vianants que passen pel port i sobretot dels establiments comercials i restaurants del port (que són els que generen major quantitat de residus no especials).

Per altra banda els residus especials són majoritàriament generats pels propis usuaris del port majoritàriament en les activitats que es desenvolupen a l'escar, per reparacions o manteniment dels vaixells.

El club té implementada una recollida segregada dels residus, i en dóna una correcta gestió a cada una d'aquestes fraccions mitjançant gestors autoritzats. També es fa un seguiment de la generació i els resultats que es mostra a continuació:



## MEMÒRIA AMBIENTAL Club Nàutic l'Ampolla

2022

Pel que respecta als **residus especials** recollits al port les dades en kg són:

RESIDUS ESPECIALS	UNITAT	VALOR
Residus d'equips elèctrics i electrònics. 200135	KG	0
Fluorescents instal·lacions 200121	KG	12
Residus de Piles. 160604	KG	0
Residus de tòners i cartutxos de tinta (administració) 80318	KG	4
Residus d'ànodes de zinc (Punt Net). 170404	KG	0,0
Residus de restes de dissolvents (Punt Net). 200113	KG	0,0
Residus de bateries (Punt Net). 160601	KG	0,0
Residus de filtres d'oli gas-oil (Punt Net). 160107	KG	0
Residus de restes de pintures (Punt Net). 80111	KG	243
Residus de llots/fangs contaminats (Punt Net). 160708	KG	381
Residus d'envasos que han contingut substàncies perilloses (Punt Net). 150110	KG	37
Residus de Paper Absorbent 200199	KG	0
Residus d'absorbents contaminats (Punt Net). 150202	KG	21
Oli de motor residual (Punt Net) oli	Litres	40
Residus d'aerosols i esprais (Punt Net). 160504	KG	6
Aigües hidrocarbures	Kg	0
Residus de Fusta. 200138	TN	0
Residus de ferralla. 160117	Tn	0



## MEMÒRIA AMBIENTAL Club Nàutic l'Ampolla

2022

RESIDUS ESPECIALS	UNITAT	VALOR
Olis de cuina	Litres	0,0
Residus derivats de la poda	Kg	0,0
Residus perillosos en Obres i remodelacions. 170903	Tn	0,0
Runa/moviments de terres/Residus voluminosos. Obres. 170904	TN	0,0
Restes de cadenes, morts, caps, boia,....	KG	0,0
Restes d'embarcacions enfonsades al mar	episodis	0,0
Residus perillosos sòlids diversos per abocament incontrolat. Pluja, mala mar, acció antròpica	episodis	0,0
Material absorbent utilitzat en cas d'abocament accidental de substàncies perilloses a l'aigua i al sòl	episodis	0,0

En relació als residus MARPOL, durant l'any 2022 des del club s'han fet molts esforços per que els usuaris utilitzin el punt blau, ja que des de Capitania Marítima se'ls demana un justificant de la recollida de residus MARPOL per renovar el seu permís de navegabilitat.

### 8.6. CONSUM DE MATÈRIES PRIMERES

El consum de matèries primeres del Club Nàutic de l'Ampolla no és gaire important i se centra sobretot en productes per al manteniment de les instal·lacions i de les embarcacions i material d'oficina. Pel que fa al material d'oficina el principal producte que es consumeix és el paper.

Respecte a productes perillosos, només es consumeixen productes de manteniment i productes de neteja (d'aquests últims se n'encarrega una empresa externa i per tant no tenim dades reals).



## **8.7 BIODIVERSITAT**

El port ocupa una 32.693m<sup>2</sup>, de lamina d'aigua i 15.582m<sup>2</sup>, terra.

## **9. COMUNICACIÓ INTERNA/EXTERNA I PARTICIPACIÓ**

Els principals grups d'interès o "stakeholders" del Club Nàutic de l'Ampolla són els propis treballadors, els clients/usuaris i la Direcció, a més de l'Administració ( Junta d'accionistes ), la comunitat (ciutat) i d'altres que tenen un pes menys important.

La Direcció periòdicament realitza reunions informatives amb tots els treballadors per recordar les responsabilitats i obligacions derivades de les normes, ISO 9001, ISO 14.001 i Prevenció de Riscos Laborals. Setmanalment també es realitzen reunions amb el personal per a portar un control de l'explotació del port, de la gestió ambiental correcta.

Als treballadors se'ls comunica la Memòria Ambiental i els objectius anuals, i se'ls demana la seva opinió i suggeriments abans d'establir i aprovar les accions i millores ambientals cada any.

En relació a la comunicació externa es disposa d'una bústia de suggeriments a l'entrada al port i d'una bústia electrònica al web oficial, per a que qualsevol client/usuari pugui sol·licitar o informar de qualsevol tema. A més, es posa a disposició del públic la Memòria Ambiental a les instal·lacions i al web del port, per a que puguin tenir coneixement del que s'està fent, a més d'altre informació i fotografies dels equipaments de gestió ambiental.

Periòdicament s'envien comunicats relacionats amb la gestió ambiental. A més es disposa d'una enquesta de satisfacció a l'usuari, en la que es demana la seva opinió en relació a la gestió ambiental del port.

Durant l'any 2022 es continuen implementant les clàusules ambientals per als locals comercials del Port, per a que, entre altres, assegurin una bona gestió dels olis de cuina usats.





## **10. REQUISITS LEGALS**

El Club Nàutic de l'Ampolla té establerta una periodicitat per a avaluar el compliment dels requisits legals que li afecten. Així mateix té contractada l'empresa TÀNDEM per a l'actualització mensual de la legislació, si aplica, per a estar al corrent de tota nova normativa que li pugui aplicar.

Els principals requisits ambientals legals són:

- La Direcció General de Ports i Transports va atorgar la pròrroga de concessió administrativa al Club Nàutic de l'Ampolla Juny 2020, amb una durada de 15 anys.
- El permís d'abocament de 17/10/2012.
- Estudi de minimització de residus perillosos
- El pla de recepció i manipulació de residus
- Es disposa de codi de productor de residus P-54900-1
- Es disposa dels controls metrològics dels sortidors de la benzineria.
- Es disposa del PAU a Hermes i es fan simulacres periòdicament.
- Llei 7/022, Llei de residus
- RD 1055/2022, no aplica perquè no som productors de productes posats mercat.



## 11. PROTECCIÓ CONTRA EMERGÈNCIES AMBIENTALS

El Club Nàutic de l'Ampolla disposa d'un ampli equipament contra incendis, que consta d'extintors, hidrants i BIE's . A continuació es mostren algunes fotografies:



Es realitzen simulacres d'emergència periòdics, interns i en coordinació amb les autoritats.

Es va realitzar un simulacre al 2022 s'ha pogut realitzar simulacre amb les autoritats i col.laboració amb la marina popular, juny 2022.

Aquest simulacres han estat molt útils per acabar d'assimilar totes les actuacions que cal dur a terme en una situació com aquesta.

L'Ampolla, 15 de Febrer 2023

President del Club Nàutic de l'Ampolla